



Regione Toscana

Diritti Valori Innovazione Sostenibilità



Servizio Sanitario della Toscana

捐献血小板

捐献脐带血 捐献血浆

捐献脐带血 捐献脐带血

为什么捐血?

捐献血浆 捐献脐带血

捐献血浆 捐献血浆 捐献脐带血 捐献脐带血

捐献脐带血 捐献脐带血 捐献脐带血 捐献脐带血

捐献全血 捐献血浆

捐献血小板 捐献脐带血 捐献血浆 捐献脐带血 捐献血浆

捐献脐带血 捐献脐带血 捐献脐带血 捐献脐带血 捐献脐带血

捐献脐带血 捐献脐带血 捐献血浆 捐献脐带血 捐献脐带血

捐献全血 捐献血浆 捐献脐带血

捐献脐带血 捐献脐带血 捐献脐带血

捐献血浆 捐献脐带血 捐献脐带血

捐献血浆 捐献脐带血 捐献脐带血 捐献脐带血

捐献脐带血

捐血是一项不可或缺的活动

通过捐血，比如说你可以帮助生育的妇女在分娩后恢复体力，改善癌症患者因化疗身体衰弱的健康状况，帮助身患有关血液病患者早日痊愈。

捐血有助于免疫球蛋白制品，和其他参与免疫系统防御的药品和血浆制品等的生产。

今天还没有什么产品可以代替人的血液，血液也不能人工制造生产，这种资源的获取，在许多疾病的治疗方面其不可取代性，其不可或缺性，取决于捐献者的公民意识。

献血自觉自愿，这种行为既让别人收益，同时也对自己有用，因为这样的行为创造了一份共同的资源财富，在任何人在有需要的时候都可以享用。

血液及其成分：

血液是一种在血管中的流体组织，占身体比重的8%，它包括一部分液体即血浆，和血液的细胞部分，其包括红细胞，白细胞和血小板。

捐血是一种慷慨高尚的行为
每年可以使上百万的
患者得到受益。

捐血有什么形式？

全血捐献是最经常的一种形式，这种形式允许在同一时间里采集血液的所有成分：红血球，白血球，和血小板，之后再行分离。

单采成分血是指通过血液单采机仅仅采集血液的一种成分，其它的成分则回输给献血者。同样也可以同时采集血液的两种成分，那么叫做多成分采集。单成分采血可以给有血液成分需要的病人提供最大的便利，它的采集时间超出全血捐献的时间，这种类型的捐血者一般建议需要有一定的捐血经验。

捐赠者也可以同时进行全血捐献和单成分捐血。

捐血的间隔天数

如果已经捐血 可以捐献	全血捐献	单成分采血	多成分 红血球+血浆 血小板	多成分 血浆+血小板
全血捐献	90天	14天	90天	14天
单成分采血	30天	14天	30天	14天
多成分 红血球+血浆 血小板	90天	14天	90天	14天
多成分 血浆+血小板	30天	14天	30天	14天

如何捐血?

捐血分为4个步骤:

1. 登记:

采血小组登记你的资料纳入输血数据系统, 通过身份证明文件来验证你的身份, 并出具捐赠前的调查表, 进行填写, 以便准备体检。

2. 体检:

在每一次捐献之前, 你将会被采集一些血液样本进行化验, 并与一位医生进行友好会面, 做一次体检为了确定对于捐献者和受血者的安全的资格。

3. 采集:

采集血液和血液成分是由经过专业培训具备资格的医务人员操作。采集的过程是简单无害的, 施行的工具材料是受严格管理的, 因此对于捐献者, 显而易见是绝对没有风险的。

4. 休息和恢复体力:

在每次捐血之后, 将会给你提供一份早餐, 利用这轻松的时刻来帮助你休息和恢复体力。

所捐献的血液转换成了什么？

不管在什么地方采集的血液，在采集之后，从捐献者到受赠者之间的过程要经过安全验证的程序。



1. 血液成分的处理。

采集的血液通过血液分离机，以获得各种不同的成分（红血球，血小板和血浆），有需要的病人可以接受使用单一的血液成分。



2. 捐献的化验确认。

对于每一次捐赠都要采集一些样本进行测试，只有在传染病主要病因子（比如乙型和丙型肝炎，艾滋病毒，梅毒等）为负数，并予以审定，才能给患者使用。



3. 分配。

经过分离和检查的血液成分，在对捐献者和受赠者做血型兼容性的测试后，发放给提出申请的医院部门。

关键字: 安全。

每一袋采集的血液和血液成分，都要确定一个独特的条形码做相应的样本记录，为确保在输血的过程中保证从开始到末端的安全性，还要做一个精密的跟踪调查（30年）以保障献血工作的安全性。

捐血有什么形式?



在下述情况下，需要等待:

- 至少7天，在抗生素治疗之后
- 7天，牙科治疗（龋齿则只需48小时）
- 至少14天，患感染病愈
- 3个月之后，如果你在热带性疾病地区停留过
- 6个月之后，如果你在现有疟疾的国家地区停留过。
- 4个月之后，在进行过某些有传染性疾病预防风险的手术比如内镜检查（比如胃镜，结肠镜、关节镜等...）纹身，穿孔等等。



你可以捐献你的血液只要你:

- 年龄已经介乎18岁到65岁之间
- 由医生证明你的合格性
- 体重至少50公斤
- 你血液中血红蛋白比率足够
- 携带身份证明文件

所有的医疗问题，请随时与就近的输血机构医生联系。

机构名单可以在血液大区中心指定网站
www.regione.toscana.it/donareilsangue 获取。

哪些是捐血的规定？

匿名: 捐献者和受赠者的身份根据托斯卡纳输血系统关于个人隐私法令进行管理；

自愿: 献血是一种自由的选择，不带任何强制性。

非营利性: 血液和血液成分不能成为金钱利润的来源，其单位价格是基于一个固定基础上添加的收集，分离，检查确认和分配血液制品的费用。

卫生: 对于每一次捐血，用于采集的工具材料都是消过毒受到检验的。

周期性: 定期输血捐赠是一种对于受赠者以及血液储备的确定性可靠安全性的保证，从定期监测医疗的角度来看，应该对捐献者进行严格细致的体检和对其血液认真谨慎的检查，另外他的捐献选择不受制于其他因素，比如情绪等。

免费: 血液捐献免费，不能以任何形式进行牟利，不予以经济补偿是献血安全的一种保障因素。有偿使用血液，除了伦理方面的问题之外，也会增加输血过程的风险，因此理应受到拒绝，在意大利根据第22L. 219-2005法令将予以惩处。

安全: 免费性质，捐前检查和诊断测试保障了输血产品的安全性，以及对病人和捐献者的健康状况保护。

品质: 良好的实施方法和在实用工具的细致检查，保证了输血产品的最优质量。

全血的捐獻

血液有什么作用？

血液中的红血球主要用途是纠正血液病（血液学）患者和癌症（肿瘤）患者的血，事实上，化疗会破坏人体骨髓细胞（比如红血球，血小板），因此需要进行血。在外部创伤，实施外科手术，包括移植手术和分娩期间，患者出现严重失血的情况下，也需要输送血液。

什么是血液的需求？

血液和血液成分的需要由于人口老龄化，技术创新和护理质量的提高而不断增加。在一年里经常出现血液短缺的时期，特别在夏季。血液的使用其实并不仅仅在紧急情况下。为了满足血液需求的增加，捐獻力度的加强，捐獻者人数的增加，捐獻指标的发展（即捐獻人均指数）是十分必要的。

谁可以捐獻？

输血服务中心的医生许可的所有人。



Federico
费德里克 34岁

在经过长达十年的病痛之后，现在我是一个幸福的人，做了REBECCA（丽贝卡）的父亲，并且我获得了2005年第15届世界游泳锦标赛冠军。所有的一切都是因为有人慷慨的捐赠给我一个人体的器官，并且很多人捐獻给我血液，从而使我的移植手术以成功。

小知识：



数量：政府法令规定，一次捐血的平均数量是为450毫升正负10%



持续时间：采取血液过程持续10分钟，从你们的到达时间到你们出去时间全过程大约需要45分钟



存储时间：红血球可以存储42天。



捐血时间间隔：两次全身血液的捐獻中间需要等待90天。每年捐血次数，符合生育年龄的男人不应该多余4次，女人不应该多于2次。

血浆的捐献

血浆有什么用处？

捐献血浆，你们可以帮助很多的病人。血浆的使用可以有两种方式：一是指定用于临床治疗，另外则是在医药产业部门经过分类处理制成医药产品。

血浆的使用在大面积烧伤，血友病，凝血功能障碍或者严重的免疫系统缺陷，神经系统疾病以及肝脏疾病等等方面特别有所受益。

血浆的需求是什么？

医药产业部门对血浆的需求日益增加，特别是由于免疫免疫系统抗体（在某种程度上的低血蛋白）的增长导致血浆产品的大量需求。

血浆的临床使用也在同时增长，目前在托斯卡纳大区每天大约需要25000个治疗单位以上。



Louis Omar
路易斯-欧玛 24岁

我出生在秘鲁，在6岁的时候因为身患血友病来到了意大利，在这里通过捐献血浆生产的血液制品，我得到了适当的治疗，因此我过上了正常的生活，我现在正在学习大学课程以求成为一名防治技术人员。

小知识：



数量：每次捐献血浆最多可以采集650毫升。



持续时间：采集时间需要35到45分钟，从你们的到达时间到出去时间全过程大约为1个小时。



存储：采集的血浆需要立即速冻，可以存放24个月。



捐献的时间间隔：需要遵守一个血浆捐献的时间间隔即14天。一般捐赠血浆的实施需要事先预约。

血浆转换成了什么？

1



国家卫生服务机构：负责血浆的采集，处理，生物鉴定和分配。

2



行业公约：为医学药品的制造分离血浆：白蛋白，免疫球蛋白，凝血因子，抗凝血酶三，然后分发给医院。

2

血浆无须工业加工直接用于病人的临床治疗。



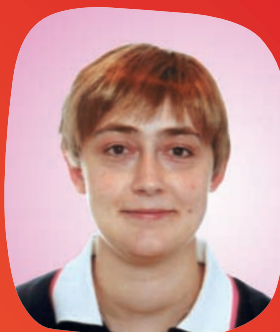
3

病人可以接受来自血浆经过工业加工制造后的医药产品的治疗。

谁可以捐献血浆？

所有人都可以捐献血浆，不过，A血型和AB血型是血浆捐献者的最佳人选。

血小板的捐献



Fulvia
富维尔 30岁

在一场病痛之后，我的骨髓功能开始越来越少，直到骨髓萎缩，因此我需要血的骨髓移植多次，终于解决了我的困境，血液和血小板方面的治疗，还需要几天的时间，但是我现在感觉良好，带着对生命的信心，我终于又看到了我的未来。

血小板有什么用处？

当疾病（比如白血病，再生障碍性贫血）或者非常严重的治疗（比如化疗，放疗等）引起骨髓部位血细胞的产生抑制，病人处于一种再生障碍性贫血的临床状况。

对于防止出血危险危及生命的病人，血小板的输注是不可缺少的

血小板的需求是什么？

根据医疗技术的日益发展，血小板的需求也在增加。

为了满足需求，人体血小板的有限寿命（5天）使捐献的定期性变得不可或缺。

要知道的是？

捐献的血小板可以进行分离，所以在这种情况下，一般捐献都需要事先预约。

谁可以捐献单采血小板？

这一类的捐献通常建议捐献者的定期进行。

小知识：



捐献时间：采集时间为90分钟，从你们到达的时间到你们出去的时间全过程规定大约2小时。



捐献时间间隔：必须遵照一个两次捐献血小板的间隔时间应不少于30天的规定，总之，在一年里不可以超过6次。

脐带血的捐赠

血液可以挽救生命

脐带血的收集，通常是在产妇分娩之后，当脐带脱离宝宝之后再从中采集的，含有丰富的造血干细胞和间质干细胞，因此可以用于造血干细胞移植，有助于治疗患有严重的血液疾病的如白血病，淋巴瘤，地中海贫血症的儿童和成年人。

安全性

脐带血的收集实在剪断脐带之后进行的，所以对母亲和孩子没有任何风险。采集到的血液单位存放在脐带血库，根据国际科学联合会的制定标准，其有关数据被输入到国际血源登记处并与移植中心的主管部门连接。

谁可以捐献？

妇女在经过医生的测试，被认为合格后。捐赠脐带血你必须拥有良好的健康状态，以尽量减少把疾病传染给受赠人的危险性，至于血液的捐赠，存在临床条件和手术实施的风险时，需要阻止实行。在分娩时期接受外界输血的妇女，在捐赠6个月之后，为了防止排除存在传染病传播的可能性，需要重新进行复查。



Manila
马尼拉 38岁

患有急性髓细胞性白血病，在佛罗伦萨的骨髓移植中心接受治疗，她说：“坦白的说，我曾经绝望过，因为我是独生子女，没有家庭和国际血源登记处的捐助者，幸运的是，你们找到了两个美国的小孩子的脐带血源，拯救了我的生命。”

小知识：



异体移植：用于任何有需要的人，代表着一种真正的捐赠行为。



专用：对于病患的亲人 设立一份限定的名单



自体移植：规定脐带血的采集是为了个人自己，在这种情况下，只能在国外机构进行保存，因为在意大利，禁止设立私人的脐带血库，这一状况是基于以下的事实：没有科学证据显示脐带血的造血干细胞能够修复受损的人体器官，也没有依据表明保存的脐带血在自体移植时能够遏制导致疾病的恶性细胞



在哪里捐献：在大区授权的采集点实行，网址为

WWW.SALUTE.TOSCANA.IT



800 261580

www.avis.it/toscana

Via Borgognissanti, 16 - 50123 Firenze 佛罗伦萨

Tel. 055 23.98.624 - Fax 055 29.41.62 - e-mail: toscana@avis.it



055 343411

www.anpastoscana.it

Via Pio Fedi, 46/48 - 50142 Firenze 佛罗伦萨

Tel. 055-787651 Fax 055-78765207 - e-mail: anpastoscana@anpastoscana.it



800 166 666

www.toscana.cri.it

Sede di Firenze: Via dei Massoni, 21 - 50139 Firenze 佛罗伦萨

Tel. 055 40571 - Fax 055 400699



055 4223746

www.fratres.org

Via Ragazzi del '99, 65 - 50141 Firenze 佛罗伦萨

Tel. e Fax 055 4223746 - e-mail: info@fratres.org

关于在哪里和如何捐赠脐带血，请你联系：



0574 540002

www.adisco.it

Via del Lazerretto 168/15 - 59100 Prato 普拉托

Cell. 335 1341929 / 335-5925648 - e-mail: segreteria-toscana@adisco.it

Le traduzioni di questa pubblicazione sono state realizzate grazie all'idea ed al contributo della delegazione Cesvot di Prato.



Delegazione Cesvot di Prato - Via Cambioni, 35 59100 Prato

Tel. 0574 442015 - Fax 0574 443861

e-mail: del.prato@cesvot.it - www.cesvot.it



Centro Regionale Sangue Toscana - Via Taddeo Alderotti, 26/N - 50139 Firenze

crs@regione.toscana.it - www.regione.toscana.it/donareilsangue

Tel. 055 4383383 - Fax 055 4383344